



Statistische Berichte

# Verdienstindizes in Bayern im 4. Quartal 2024



N I 3 vj 4/2024  
Hrsg. im März 2025  
Bestellnr. N1300C 202444

## Zeichenerklärung

- 0 mehr als nichts, aber weniger als die Hälfte der kleinsten in der Tabelle nachgewiesenen Einheit
- nichts vorhanden oder keine Veränderung
- / keine Angaben, da Zahlen nicht sicher genug
- Zahlenwert unbekannt, geheimzuhalten oder nicht rechenbar
- ... Angabe fällt später an
- X Tabellenfach gesperrt, da Aussage nicht sinnvoll
- ( ) Nachweis unter dem Vorbehalt, dass der Zahlenwert erhebliche Fehler aufweisen kann
- p vorläufiges Ergebnis
- r berichtigtes Ergebnis
- s geschätztes Ergebnis
- D Durchschnitt
- ≙ entspricht

## Auf- und Abrunden

Im Allgemeinen ist ohne Rücksicht auf die Endsummen auf- bzw. abgerundet worden. Deshalb können sich bei der Summierung von Einzelangaben geringfügige Abweichungen zu den ausgewiesenen Endsummen ergeben. Bei der Aufgliederung der Gesamtheit in Prozent kann die Summe der Einzelwerte wegen Rundens vom Wert 100 % abweichen. Eine Abstimmung auf 100 % erfolgt im Allgemeinen nicht.

## Publikationsservice

Das Bayerische Landesamt für Statistik veröffentlicht jährlich über 400 Publikationen. Das aktuelle Veröffentlichungsverzeichnis ist im Internet als Datei verfügbar, kann aber auch als Druckversion kostenlos zugesandt werden.

### Kostenlos

ist der Download der meisten Veröffentlichungen, z.B. von Statistischen Berichten (PDF- oder Excel-Format).

### Kostenpflichtig

sind alle Printversionen (auch von Statistischen Berichten), Datenträger und ausgewählte Dateien (z.B. von Verzeichnissen, von Beiträgen, vom Jahrbuch).

### Publikationsservice

 Alle Veröffentlichungen sind im Internet verfügbar unter [www.statistik.bayern.de/produkte](http://www.statistik.bayern.de/produkte)

## Impressum

### Statistische Berichte

bieten in tabellarischer Form neuestes Zahlenmaterial der jeweiligen Erhebung. Dieses wird, soweit erforderlich, methodisch erläutert und kurz kommentiert.

### Herausgeber, Druck und Vertrieb

Bayerisches Landesamt für Statistik  
Nürnberger Straße 95  
90762 Fürth

### Papier

Gedruckt auf umweltfreundlichem Papier, chlorfrei gebleicht.

### Vertrieb

E-Mail [vertrieb@statistik.bayern.de](mailto:vertrieb@statistik.bayern.de)  
Telefon 0911 98208-6311  
Telefax 0911 98208-96638

### Auskunftsdienst

E-Mail [info@statistik.bayern.de](mailto:info@statistik.bayern.de)  
Telefon 0911 98208-6563  
Telefax 0911 98208-96563

© **Bayerisches Landesamt für Statistik, Fürth 2025**  
Vervielfältigung und Verbreitung, auch auszugsweise, mit Quellenangabe gestattet.

**Hinweis:** Diese Druckschrift wird im Rahmen der Öffentlichkeitsarbeit der Bayerischen Staatsregierung herausgegeben. Sie darf weder von Parteien noch von Wahlwerbern oder Wahlhelfern im Zeitraum von fünf Monaten vor einer Wahl zum Zwecke der Wahlwerbung verwendet werden. Dies gilt für Landtags-, Bundestags-, Kommunal- und Europawahlen. Missbräuchlich ist während dieser Zeit insbesondere die Verteilung auf Wahlveranstaltungen, an Informationsständen der Parteien sowie das Einlegen, Aufdrucken und Aufkleben parteipolitischer Informationen oder Werbemittel. Untersagt ist gleichfalls die Weitergabe an Dritte zum Zwecke der Wahlwerbung. Auch ohne zeitlichen Bezug zu einer bevorstehenden Wahl darf die Druckschrift nicht in einer Weise verwendet werden, die als Parteinahme der Staatsregierung zugunsten einzelner politischer Gruppen verstanden werden könnte. Den Parteien ist es gestattet, die Druckschrift zur Unterrichtung ihrer eigenen Mitglieder zu verwenden.

# Inhaltsverzeichnis

<b>Vorbemerkungen</b> .....	4
-----------------------------	---

## Abbildungen

1. Entwicklung des Real- und Nominallohnindex sowie des Verbraucherpreisindex in Bayern seit dem 1. Quartal 2021 .....	7
2. Entwicklung des Nominallohnindex für Vollzeitbeschäftigte in Bayern seit dem 1. Quartal 2023 nach Quintilen .....	7

## Tabellen

1. Real- und Nominallohnindex in Bayern seit 2016 .....	8
2. Nominallohnindex in Bayern im 4. Quartal 2024 nach Wirtschaftszweigen .....	9
3. Nominallohnindex in Bayern im 4. Quartal 2024 nach Geschlecht, Beschäftigungsumfang und beruflichem Ausbildungsabschluss .....	12
4. Nominallohnindex für Vollzeitbeschäftigte in Bayern im 4. Quartal 2024 nach Wirtschaftszweigen .....	13
5. Nominallohnindex für Vollzeitbeschäftigte in Bayern im 4. Quartal 2024 nach Geschlecht, beruflichem Ausbildungsabschluss und Quintilen .....	16
6. Index der durchschnittlichen Bruttonomatsverdienste in Bayern im 4. Quartal 2024 nach Wirtschaftszweigen .....	17
7. Index der durchschnittlichen Bruttostundenverdienste in Bayern im 4. Quartal 2024 nach Wirtschaftszweigen .....	20

## Vorbemerkungen

### Inhaltliche Schwerpunkte der Statistik

Die Verdiensterhebung wird mit dem Ziel durchgeführt, zuverlässige Daten über das Niveau, die Verteilung und die Veränderung der Bruttoverdienste von Arbeitnehmerinnen und Arbeitnehmern zu gewinnen. Sie hat die Vierteljährliche Verdiensterhebung sowie die alle vier Jahre durchgeführte Verdienststrukturerhebung abgelöst und wird seit dem Berichtsjahr 2022 monatlich durchgeführt. Im Vergleich zur vorherigen Vierteljährlichen Verdiensterhebung bietet die Verdiensterhebung eine deutlich höhere Qualität der Ergebnisse. So werden z. B. auch Kleinbetriebe (weniger als zehn Beschäftigte) erfasst und zusätzlich zu Vollzeit-, Teilzeit- und geringfügig Beschäftigten auch alle weiteren Beschäftigungsarten wie beispielsweise Auszubildende und Altersteilzeitbeschäftigte abgebildet. Darüber hinaus wird zusätzlich der Wirtschaftsabschnitt A „Land- und Forstwirtschaft, Fischerei“ erfasst.

In der Verdiensterhebung werden Daten zu Verdiensten und Arbeitszeiten auf der Ebene einzelner abhängiger Beschäftigter erfasst. Neben persönlichen Angaben über die Arbeitnehmerinnen und Arbeitnehmer wie Geschlecht, Geburtsmonat und -jahr sowie Staatsangehörigkeit werden Merkmale über das Beschäftigungsverhältnis erhoben, wie z. B. die Dauer der Unternehmenszugehörigkeit sowie die Personengruppe und der Tätigkeitsschlüssel. Die Verdiensterhebung ermöglicht damit Aussagen über die Verteilung der Arbeitnehmerverdienste sowie über den Einfluss wichtiger Faktoren, die die individuelle Verdiensthöhe bestimmen. Da die Bruttomonatsverdienste gemeinsam mit den monatlichen Arbeitsstunden erfasst werden, können für alle Beschäftigten Bruttostundenverdienste berechnet werden. Die Bruttostundenverdienste werden für wichtige Statistiken ausgewertet, wie z. B. den Anteil von Niedriglohnbezieherinnen und Niedriglohnbeziehern.

### Rechtsgrundlagen

Verdienststatistikgesetz (VerdStatG) vom 21. Dezember 2006 (BGBl. I S. 3291) in Verbindung mit dem Bundesstatistikgesetz (BStatG) vom 22. Januar 1987 (BGBl. I S. 462, 565) in der jeweils gültigen Fassung. Erhoben werden die Angaben zu § 4 Absatz 3 VerdStatG. Die Auskunftspflicht ergibt sich aus § 8 VerdStatG in Verbindung mit § 15 BStatG. Nach § 8 Absatz 1 VerdStatG sind die Inhaberinnen und Inhaber der in die Erhebung einbezogenen Erhebungseinheiten sowie die mit deren Leitung Beauftragten im Rahmen der ihnen übertragenen Aufgaben und Befugnisse auskunftspflichtig. Nach § 11a Absatz 2 BStatG sind grundsätzlich alle Unternehmen und Betriebe verpflichtet, ihre Meldungen auf elektronischem Weg an die Statistischen Ämter zu übermitteln. Hierzu sind die von den Statistischen Ämtern zur Verfügung gestellten Online-Verfahren zu nutzen.

### Erhebungsbereich, Erhebungsmethode und Zweck der Erhebung

Die Verdiensterhebung erfragt monatlich Arbeitsverdienste und Arbeitszeiten einzelner abhängiger Beschäftigungsverhältnisse bei örtlichen Einheiten (Betrieben), die nach der Klassifikation der Wirtschaftszweige, Ausgabe 2008 (WZ 2008), den Abschnitten A bis S angehören. Dies umfasst nahezu die gesamte Wirtschaft, d. h. die Land- und Forstwirtschaft, Fischerei, das Produzierende Gewerbe und den Dienstleistungsbereich.

In den Wirtschaftsabschnitten A bis S gemäß der WZ 2008 ohne den Abschnitt O und ohne den überwiegenden Teil des Abschnitts P werden die Daten durch eine direkte Befragung bei einer repräsentativen Stichprobe von Betrieben unter Auskunftspflicht erhoben (Primärerhebung). Die Daten für die beiden Wirtschaftsabschnitte O „Öffentliche Verwaltung, Verteidigung; Sozialversicherung“ (vollständig) und P „Erziehung und Unterricht“ (überwiegend) werden nicht direkt erhoben, sondern aus der Personalstandstatistik gewonnen (Sekundärnutzung). Zudem wird einzig für den ausgewählten und repräsentativen Berichtsmonat April eines jeden Jahres eine Vollimputation der Betriebe ohne sozialversicherungspflichtig Beschäftigte (aber mit mindestens einem geringfügig entlohnenden Beschäftigungsverhältnis) und die gebundene Hochrechnung durchgeführt, um eine möglichst vollständige Abdeckung der Grundgesamtheit zu erreichen und gleichzeitig den Beantwortungsaufwand so gering wie möglich zu halten.

Die Stichprobenerhebung (Primärerhebung) erfolgt bei rund 6 400 bayerischen Betrieben bzw. bei 58 000 Betrieben im gesamten Bundesgebiet. Dazu zählen vor allem Betriebe von Unternehmen oder auch Niederlassungen von Körperschaften, Stiftungen und Anstalten des öffentlichen Rechts mit mindestens einer sozialversicherungspflichtig beschäftigten Person. Seit dem Berichtsjahr 2023 wird ein rollierendes Stichprobenverfahren angewendet. Dies bedeutet, dass in jedem Jahr ein Teil der Erhebungseinheiten aus der Berichtspflicht entlassen wird, während stets in gleichem Umfang aktuell nicht berichtspflichtige Einheiten zur Meldung der Daten neu herangezogen werden. Mit dem Rotationsverfahren wird bei der Verdiensterhebung mittelfristig eine gerechte Lastenverteilung zwischen den Betrieben sichergestellt.

Die Verdiensterhebung dient u. a. dazu, geeignete Daten für die Mindestlohnkommission und die sonstige Mindestlohnforschung zur Verfügung zu stellen. Die Ergebnisse dienen ferner als Datengrundlage bei der Erfüllung diverser Verordnungen auf europäischer und nationaler Ebene sowie zur Berechnung wichtiger Indikatoren. Hierzu zählen u.a. die Berechnung des Arbeitnehmerentgelts der Volkswirtschaftlichen Gesamtrechnungen des Bundes und der Länder, der Arbeitskostenindex sowie die jährliche Berechnung des Verdienstabstands zwischen Frauen und Männern (Gender Pay Gap). Des Weiteren werden die Ergebnisse der Verdiensterhebung sowohl von der Arbeitgeberseite (Verbände) als auch von der Arbeitnehmerseite (Gewerkschaften) als Argumentationshilfe in Tarifvertragsverhandlungen herangezogen.

### **Verdienstindizes**

Auf Basis der Ergebnisse der Verdiensterhebung werden Indizes berechnet, die die reine Verdienstentwicklung darstellen. Die Verdienstindizes werden als Laspeyres-Kettenindex berechnet. Dabei wird die Struktur der Arbeitnehmerschaft aus dem jeweiligen Vorjahr übernommen. Die Indizes zeigen folglich, wie sich die durchschnittlichen Bruttoverdienste veränderten hätten, wenn im jeweiligen Vergleichszeitraum dieselbe Struktur der Arbeitnehmerschaft bestanden hätte wie im Vorjahr.

Berechnet wird zum einen der Nominallohnindex aus den Bruttomonatsverdiensten einschließlich Sonderzahlungen sowie weitere Verdienstindizes für Bruttomonats- und Bruttostundenverdienste jeweils ohne Sonderzahlungen. Zum anderen wird der Reallohnindex berechnet, indem der Nominallohnindex um die Preisentwicklung bereinigt wird. Die Preisentwicklung wird dabei durch den Verbraucherpreisindex berücksichtigt. Die Berechnung des Reallohnindex erfolgt nach folgender Formel:

$$\text{Reallohnindex} = \frac{\text{Nominallohnindex}}{\text{Verbraucherpreisindex}} \times 100$$

Die Verdienstindizes werden nach verschiedenen Gliederungsarten (Wirtschaftszweige, Geschlecht, Beschäftigungsumfang, beruflicher Ausbildungsabschluss) berechnet. Zudem werden die Verdienstindizes für Vollzeitbeschäftigte auch nach Quintilen ausgewiesen. Quintile teilen die Verdienste in fünf Größenklassen. Das erste Quintil umfasst das untere Fünftel der Beschäftigten auf der Verdiensteskala, das sind die 20 Prozent der Beschäftigten mit den niedrigsten Verdiensten. Das fünfte Quintil umfasst die 20 Prozent der Beschäftigten mit den höchsten Verdiensten.

### **Begriffsbestimmungen**

#### **Nominallohnindex**

Der Nominallohnindex zeigt die Entwicklung der Bruttomonatsverdienste einschließlich Sonderzahlungen aller Arbeitnehmerinnen und Arbeitnehmer. Aufgrund der Einbeziehung der Sonderzahlungen wie Urlaubs- oder Weihnachtsgeld sind mit dem Nominallohnindex nur Vergleiche zum gleichen Zeitraum des Vorjahres sinnvoll.

#### **Reallohnindex**

Beim Reallohnindex wird die Entwicklung der Verdienste der Preisentwicklung gegenübergestellt. Damit können auch Aussagen über die Kaufkraft getroffen werden.

**Index der durchschnittlichen Bruttomonats- und Bruttostundenverdienste**

Der Index der durchschnittlichen Bruttomonats- und Bruttostundenverdienste erfasst die Entwicklung der Verdienste ohne Sonderzahlungen von Vollzeitbeschäftigten.

**Verbraucherpreisindex**

Der Verbraucherpreisindex misst die durchschnittliche Preisentwicklung aller Waren und Dienstleistungen, die private Haushalte für Konsumzwecke kaufen.

Abb. 1

## Entwicklung des Real- und Nominallohnindex sowie des Verbraucherpreisindex in Bayern seit dem 1. Quartal 2021

Veränderung gegenüber dem Vorjahresquartal in Prozent

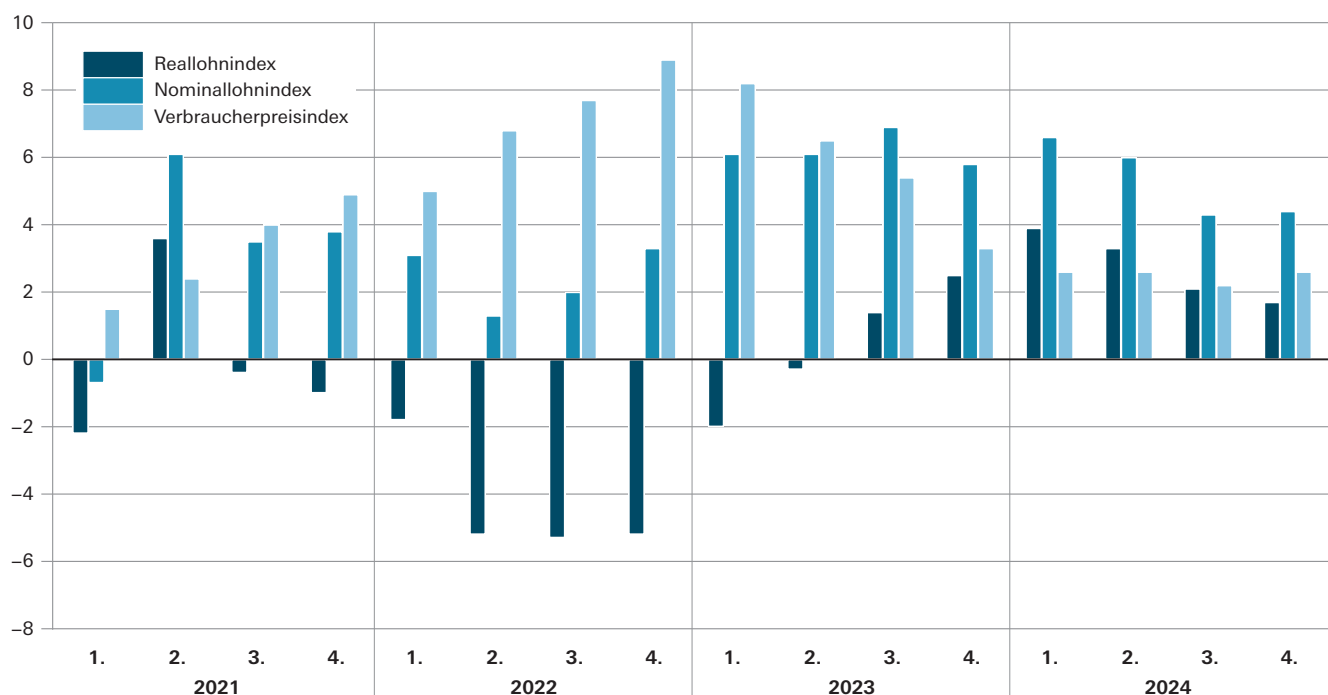
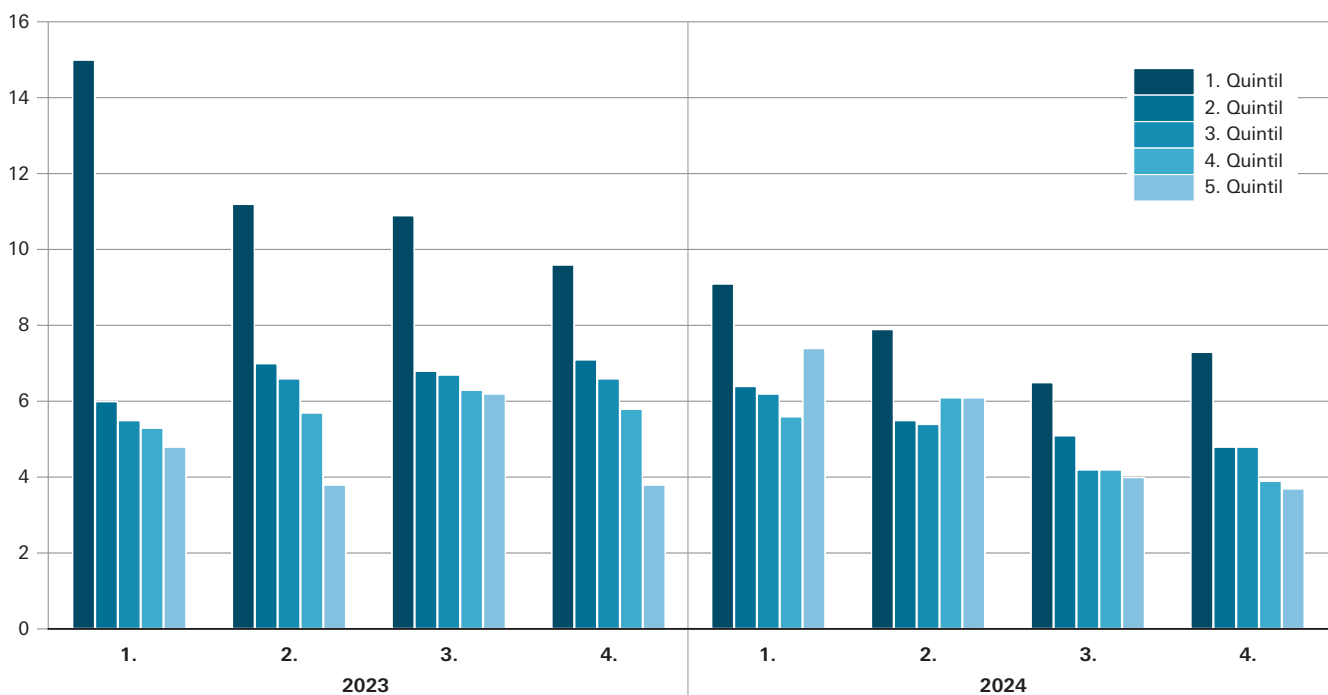


Abb. 2

## Entwicklung des Nominallohnindex für Vollzeitbeschäftigte in Bayern seit dem 1. Quartal 2023 nach Quintilen

Veränderung gegenüber dem Vorjahresquartal in Prozent



## 1. Real- und Nominallohnindex in Bayern seit 2016

Jahr, Quartal	Reallohnindex <sup>1)</sup>		Nominallohnindex <sup>1)</sup>		nachrichtlich: Verbraucherpreisindex <sup>2)</sup>
	2022 = 100	Veränderung zum Vorjahres- zeitraum in %	2022 = 100	Veränderung zum Vorjahres- zeitraum in %	Veränderung zum Vorjahres- zeitraum in %
2016 .....	103,1	1,4	88,3	2,0	0,5
2017 .....	103,8	0,7	90,3	2,3	1,6
2018 .....	105,4	1,5	93,5	3,5	2,0
2019 .....	106,3	0,8	95,7	2,4	1,5
2020 .....	104,3	- 1,9	94,4	- 1,4	0,5
2021 .....	104,5	0,2	97,6	3,4	3,2
2022 .....	100,0	- 4,3	100,0	2,5	7,1
2023 .....	100,3	0,3	106,2	6,2	5,9
2024 .....	103,0	2,7	111,8	5,3	2,5
2016 1. Quartal	98,5	2,5	83,4	2,8	0,3
2. Quartal	105,0	1,1	89,9	1,2	0,2
3. Quartal	98,2	1,1	84,6	1,9	0,7
4. Quartal	111,3	0,9	95,8	2,0	1,1
2017 1. Quartal	99,0	0,5	85,2	2,2	1,6
2. Quartal	106,2	1,1	92,3	2,7	1,5
3. Quartal	99,1	0,9	86,7	2,5	1,6
4. Quartal	111,8	0,4	97,7	2,0	1,6
2018 1. Quartal	100,3	1,3	87,7	2,9	1,6
2. Quartal	107,1	0,8	94,9	2,8	2,0
3. Quartal	101,1	2,0	90,4	4,3	2,2
4. Quartal	112,8	0,9	101,0	3,4	2,4
2019 1. Quartal	101,5	1,2	90,2	2,9	1,7
2. Quartal	108,4	1,2	97,8	3,1	1,8
3. Quartal	102,0	0,9	92,5	2,3	1,4
4. Quartal	113,6	0,7	102,7	1,7	1,0
2020 1. Quartal	101,6	0,1	92,0	2,0	1,9
2. Quartal	103,0	- 5,0	93,5	- 4,4	0,6
3. Quartal	100,5	- 1,5	90,7	- 1,9	- 0,5
4. Quartal	113,0	- 0,5	102,1	- 0,6	- 0,1
2021 1. Quartal	99,4	- 2,2	91,4	- 0,7	1,5
2. Quartal	106,7	3,6	99,2	6,1	2,4
3. Quartal	100,1	- 0,4	93,9	3,5	4,0
4. Quartal	111,9	- 1,0	106,0	3,8	4,9
2022 1. Quartal	97,6	- 1,8	94,2	3,1	5,0
2. Quartal	101,2	- 5,2	100,5	1,3	6,8
3. Quartal	94,8	- 5,3	95,8	2,0	7,7
4. Quartal	106,1	- 5,2	109,5	3,3	8,9
2023 1. Quartal	95,6	- 2,0	99,9	6,1	8,2
2. Quartal	100,9	- 0,3	106,6	6,1	6,5
3. Quartal	96,1	1,4	102,4	6,9	5,4
4. Quartal	108,7	2,5	115,9	5,8	3,3
2024 1. Quartal	99,3	3,9	106,5	6,6	2,6
2. Quartal	104,2	3,3	113,0	6,0	2,6
3. Quartal	98,1	2,1	106,8	4,3	2,2
4. Quartal	110,6	1,7	121,0	4,4	2,6

<sup>1)</sup> Bruttomonatsverdienste einschließlich Sonderzahlungen aller Arbeitnehmerinnen und Arbeitnehmer  
(bis 2021: im Produzierenden Gewerbe und im Dienstleistungsbereich, ab 2022: in der Land- und Forstwirtschaft, Fischerei, im Produzierenden Gewerbe und im Dienstleistungsbereich).

<sup>2)</sup> Die hier ausgewiesenen Veränderungsraten beziehen sich auf den Verbraucherpreisindex zum Basisjahr 2020.  
Zur Ermittlung des Reallohnindex wurden für den Verbraucherpreisindex Quartalsdurchschnitte berechnet und eine Umbasierung vom Basisjahr 2020 auf das Basisjahr 2022 vorgenommen.



## 2. Nominallohnindex in Bayern im 4. Quartal 2024 nach Wirtschaftszweigen

Schlüsselnummer WZ 2008	Wirtschaftszweige	Nominallohnindex <sup>1)</sup>	
		4. Quartal 2024	Veränderung gegenüber dem 4. Quartal 2023
		2022 = 100	in %
A-S	Land- und Forstwirtschaft, Fischerei, Produzierendes Gewerbe und Dienstleistungsbereich	121,0	4,4
A	Land- und Forstwirtschaft, Fischerei	122,7	-0,5
A01	Landwirtschaft, Jagd und damit verbundene Tätigkeiten	117,7	-1,3
A02	Forstwirtschaft und Holzeinschlag	137,8	2,7
A03	Fischerei und Aquakultur	113,4	4,6
B-S	Produzierendes Gewerbe und Dienstleistungsbereich	120,9	4,4
B-N	Produzierendes Gewerbe und wirtschaftliche Dienstleistungen	119,2	4,2
B-F	Produzierendes Gewerbe	118,7	3,9
B	Bergbau und Gewinnung von Steinen und Erden	123,9	9,0
B05	Kohlenbergbau	–	–
B06	Gewinnung von Erdöl und Erdgas	115,6	9,7
B07	Erzbergbau	–	–
B08	Gewinnung von Steinen und Erden, sonstiger Bergbau	123,7	9,0
B09	Erbringung von Dienstleistungen für den Bergbau und für die Gewinnung von Steinen und Erden	130,5	9,4
C	Verarbeitendes Gewerbe	117,7	3,5
C10	Herstellung von Nahrungs- und Futtermitteln	125,2	3,2
C11	Getränkeherstellung	131,5	2,2
C12	Tabakverarbeitung	–	–
C13	Herstellung von Textilien	138,3	13,5
C14	Herstellung von Bekleidung	119,5	5,0
C15	Herstellung von Leder, Lederwaren und Schuhen	123,3	0,1
C16	Herstellung von Holz-, Flecht-, Korb- und Korkwaren (ohne Möbel)	127,2	2,3
C17	Herstellung von Papier, Pappe und Waren daraus	123,1	-6,5
C18	Herstellung von Druckerzeugnissen; Vervielfältigung von bespielten Ton-, Bild- und Datenträgern	117,6	4,6
C19	Kokerei und Mineralölverarbeitung	123,5	5,0
C20	Herstellung von chemischen Erzeugnissen	116,0	5,1
C21	Herstellung von pharmazeutischen Erzeugnissen	119,2	-0,3
C22	Herstellung von Gummi- und Kunststoffwaren	121,5	6,1
C23	Herstellung von Glas und Glaswaren, Keramik, Verarbeitung von Steinen und Erden	122,6	3,7
C24	Metallerzeugung und -bearbeitung	115,2	-2,2
C25	Herstellung von Metallerzeugnissen	120,4	3,2
C26	Herstellung von Datenverarbeitungsgeräten, elektronischen und optischen Erzeugnissen	114,6	2,1
C27	Herstellung von elektrischen Ausrüstungen	128,2	8,2
C28	Maschinenbau	116,5	3,2
C29	Herstellung von Kraftwagen und Kraftwagenteilen	109,3	1,7
C30	Sonstiger Fahrzeugbau	115,6	6,5
C31	Herstellung von Möbeln	116,7	-1,3
C32	Herstellung von sonstigen Waren	121,7	4,4
C33	Reparatur und Installation von Maschinen und Ausrüstungen	124,0	6,2

<sup>1)</sup> Bruttonomatsverdienste einschließlich Sonderzahlungen aller Arbeitnehmerinnen und Arbeitnehmer.

## Noch: 2. Nominallohnindex in Bayern im 4. Quartal 2024 nach Wirtschaftszweigen

Schlüssel- nummer WZ 2008	Wirtschaftszweige	Nominallohnindex <sup>1)</sup>	
		4. Quartal 2024	Veränderung gegenüber dem 4. Quartal 2023
		2022 = 100	in %
D	Energieversorgung	129,8	2,2
E	Wasserversorgung; Abwasser- und Abfallentsorgung und Beseitigung von Umweltverschmutzungen	126,7	5,8
E36	Wasserversorgung	139,0	7,3
E37	Abwasserentsorgung	133,0	9,2
E38	Sammlung, Behandlung und Beseitigung von Abfällen; Rückgewinnung	124,3	4,6
E39	Beseitigung von Umweltverschmutzungen und sonstige Entsorgung	112,1	8,3
F	Baugewerbe	121,0	6,0
F41	Hochbau	119,1	8,3
F42	Tiefbau	122,7	3,2
F43	Vorbereitende Baustellenarbeiten, Bauinstallation und sonstiges Ausbaugewerbe	121,4	6,0
G-S	Dienstleistungsbereich	122,0	4,5
G-N	Wirtschaftliche Dienstleistungen	119,7	4,5
G	Handel; Instandhaltung und Reparatur von Kraftfahrzeugen	118,2	3,0
G45	Handel mit Kraftfahrzeugen; Instandhaltung und Reparatur von Kraftfahrzeugen	116,6	1,7
G46	Großhandel (ohne Handel mit Kraftfahrzeugen)	117,5	2,1
G47	Einzelhandel (ohne Handel mit Kraftfahrzeugen)	120,1	4,9
H	Verkehr und Lagerei	123,4	3,3
H49	Landverkehr und Transport in Rohrfernleitungen	122,7	2,2
H50	Schifffahrt	124,8	3,1
H51	Luftfahrt	136,4	6,9
H52	Lagerei sowie Erbringung von sonstigen Dienstleistungen für den Verkehr	122,6	4,1
H53	Post-, Kurier- und Expressdienste	122,8	3,5
I	Gastgewerbe	127,3	3,9
I55	Beherbergung	127,1	3,8
I56	Gastronomie	127,6	4,2
J	Information und Kommunikation	117,5	4,2
J58	Verlagswesen	124,8	12,5
J59	Herstellung, Verleih und Vertrieb von Filmen und Fernsehprogrammen; Kinos; Tonstudios und Verlegen von Musik	116,2	2,4
J60	Rundfunkveranstalter	114,9	6,6
J61	Telekommunikation	112,6	6,4
J62	Erbringung von Dienstleistungen der Informationstechnologie	117,2	2,7
J63	Informationsdienstleistungen	117,6	8,0
K	Erbringung von Finanz- und Versicherungsdienstleistungen	117,9	6,5
K64	Erbringung von Finanzdienstleistungen	120,5	5,3
K65	Versicherungen, Rückversicherungen und Pensionskassen (ohne Sozialversicherung)	118,2	4,0
K66	Mit Finanz- und Versicherungsdienstleistungen verbundene Tätigkeiten	111,5	13,5

<sup>1)</sup> Bruttomonatsverdienste einschließlich Sonderzahlungen aller Arbeitnehmerinnen und Arbeitnehmer.

## Noch: 2. Nominallohnindex in Bayern im 4. Quartal 2024 nach Wirtschaftszweigen

Schlüssel- nummer WZ 2008	Wirtschaftszweige	Nominallohnindex <sup>1)</sup>	
		4. Quartal 2024	Veränderung gegenüber dem 4. Quartal 2023
		2022 = 100	in %
L	Grundstücks- und Wohnungswesen	118,5	0,2
M	Erbringung von freiberuflichen, wissenschaftlichen und technischen Dienstleistungen	120,1	5,0
M69	Rechts- und Steuerberatung, Wirtschaftsprüfung	134,4	8,0
M70	Verwaltung und Führung von Unternehmen und Betrieben; Unternehmensberatung	115,4	5,4
M71	Architektur- und Ingenieurbüros; technische, physikalische und chemische Untersuchung	121,1	3,2
M72	Forschung und Entwicklung	123,2	7,8
M73	Werbung und Marktforschung	108,6	3,4
M74	Sonstige freiberufliche, wissenschaftliche und technische Tätigkeiten	111,5	1,8
M75	Veterinärwesen	127,2	7,1
N	Erbringung von sonstigen wirtschaftlichen Dienstleistungen	122,6	7,9
N77	Vermietung von beweglichen Sachen	115,7	7,0
N78	Vermittlung und Überlassung von Arbeitskräften	130,7	9,0
N79	Reisebüros, Reiseveranstalter und Erbringung sonstiger Reservierungsdienstleistungen	130,0	10,9
N80	Wach- und Sicherheitsdienste sowie Detekteien	120,6	1,8
N81	Gebäudebetreuung; Garten- und Landschaftsbau	118,0	6,2
N82	Erbringung von wirtschaftlichen Dienstleistungen für Unternehmen und Privatpersonen a. n. g.	124,6	11,2
O-S	Öffentliche und persönliche Dienstleistungen	125,6	4,7
O	Öffentliche Verwaltung, Verteidigung; Sozialversicherung	122,6	2,5
P	Erziehung und Unterricht	124,6	3,3
Q	Gesundheits- und Sozialwesen	127,9	6,8
Q86	Gesundheitswesen	125,3	6,5
Q87	Heime (ohne Erholungs- und Ferienheime)	134,8	7,3
Q88	Sozialwesen (ohne Heime)	129,6	5,8
R	Kunst, Unterhaltung und Erholung	130,1	9,4
R90	Kreative, künstlerische und unterhaltende Tätigkeiten	135,2	12,7
R91	Bibliotheken, Archive, Museen, botanische und zoologische Gärten	126,2	6,9
R92	Spiel-, Wett- und Lotteriewesen	111,0	-5,2
R93	Erbringung von Dienstleistungen des Sports, der Unterhaltung und der Erholung	136,0	14,1
S	Erbringung von sonstigen Dienstleistungen	126,7	4,5
S94	Interessenvertretungen sowie kirchliche und sonstige religiöse Vereinigungen (ohne Sozialwesen und Sport)	130,9	5,5
S95	Reparatur von Datenverarbeitungsgeräten und Gebrauchsgütern	114,1	10,0
S96	Erbringung von sonstigen überwiegend persönlichen Dienstleistungen	122,2	1,3

<sup>1)</sup> Bruttonatsverdienste einschließlich Sonderzahlungen aller Arbeitnehmerinnen und Arbeitnehmer.

### 3. Nominallohnindex in Bayern im 4. Quartal 2024 nach Geschlecht, Beschäftigungsumfang und beruflichem Ausbildungsabschluss

<div>Geschlecht</div> <div>Beschäftigungsumfang</div> <div>Beruflicher Ausbildungsabschluss</div>	Nominallohnindex <sup>1)</sup>	
	4. Quartal 2024	Veränderung gegenüber dem 4. Quartal 2023
	2022 = 100	in %
<b>Geschlecht</b>		
weiblich	124,5	5,2
männlich	119,0	3,7
<b>Beschäftigungsumfang</b>		
Vollzeit	120,3	4,3
Teilzeit	124,6	5,0
Geringfügige Beschäftigung	112,7	1,6
<b>Beruflicher Ausbildungsabschluss</b>		
Ohne berufliche Ausbildung	126,3	4,8
Anerkannter Berufsabschluss	122,1	4,1
Meister-/Techniker-/Fachschulabschluss/Bachelor	120,7	3,6
Diplom/Magister/Master/Staatsexamen/Promotion/Habilitation	117,9	4,9

<sup>1)</sup> Bruttonomatsverdienste einschließlich Sonderzahlungen aller Arbeitnehmerinnen und Arbeitnehmer.

#### 4. Nominallohnindex für Vollzeitbeschäftigte in Bayern im 4. Quartal 2024 nach Wirtschaftszweigen

Schlüsselnummer WZ 2008	Wirtschaftszweige	Nominallohnindex für Vollzeitbeschäftigte <sup>1)</sup>	
		4. Quartal 2024	Veränderung gegenüber dem 4. Quartal 2023
		2022 = 100	in %
A-S	Land- und Forstwirtschaft, Fischerei, Produzierendes Gewerbe und Dienstleistungsbereich	120,3	4,3
A	Land- und Forstwirtschaft, Fischerei	125,1	-0,3
A01	Landwirtschaft, Jagd und damit verbundene Tätigkeiten	119,1	-0,8
A02	Forstwirtschaft und Holzeinschlag	140,7	2,1
A03	Fischerei und Aquakultur	113,6	2,1
B-S	Produzierendes Gewerbe und Dienstleistungsbereich	120,3	4,3
B-N	Produzierendes Gewerbe und wirtschaftliche Dienstleistungen	119,1	4,2
B-F	Produzierendes Gewerbe	118,8	4,0
B	Bergbau und Gewinnung von Steinen und Erden	124,9	9,4
B05	Kohlenbergbau	–	–
B06	Gewinnung von Erdöl und Erdgas	114,8	11,6
B07	Erzbergbau	–	–
B08	Gewinnung von Steinen und Erden, sonstiger Bergbau	124,7	9,3
B09	Erbringung von Dienstleistungen für den Bergbau und für die Gewinnung von Steinen und Erden	130,5	9,5
C	Verarbeitendes Gewerbe	117,9	3,6
C10	Herstellung von Nahrungs- und Futtermitteln	125,8	3,0
C11	Getränkeherstellung	131,5	1,9
C12	Tabakverarbeitung	–	–
C13	Herstellung von Textilien	138,7	14,1
C14	Herstellung von Bekleidung	119,8	5,1
C15	Herstellung von Leder, Lederwaren und Schuhen	124,1	0,2
C16	Herstellung von Holz-, Flecht-, Korb- und Korkwaren (ohne Möbel)	128,0	2,2
C17	Herstellung von Papier, Pappe und Waren daraus	123,1	-7,1
C18	Herstellung von Druckerzeugnissen; Vervielfältigung von bespielten Ton-, Bild- und Datenträgern	116,8	3,8
C19	Kokerei und Mineralölverarbeitung	123,9	5,0
C20	Herstellung von chemischen Erzeugnissen	117,0	4,8
C21	Herstellung von pharmazeutischen Erzeugnissen	118,0	-0,8
C22	Herstellung von Gummi- und Kunststoffwaren	122,0	6,5
C23	Herstellung von Glas und Glaswaren, Keramik, Verarbeitung von Steinen und Erden	122,4	3,9
C24	Metallerzeugung und -bearbeitung	115,2	-2,2
C25	Herstellung von Metallerzeugnissen	119,6	2,8
C26	Herstellung von Datenverarbeitungsgeräten, elektronischen und optischen Erzeugnissen	114,8	2,2
C27	Herstellung von elektrischen Ausrüstungen	128,9	8,6
C28	Maschinenbau	116,6	3,3
C29	Herstellung von Kraftwagen und Kraftwagenteilen	109,8	1,9
C30	Sonstiger Fahrzeugbau	115,6	6,4
C31	Herstellung von Möbeln	116,0	-1,4
C32	Herstellung von sonstigen Waren	121,3	4,0
C33	Reparatur und Installation von Maschinen und Ausrüstungen	124,0	6,7

<sup>1)</sup> Bruttonomatsverdienste einschließlich Sonderzahlungen von Vollzeitbeschäftigten.

#### Noch: 4. Nominallohnindex für Vollzeitbeschäftigte in Bayern im 4. Quartal 2024 nach Wirtschaftszweigen

Schlüssel- nummer WZ 2008	Wirtschaftszweige	Nominallohnindex für Vollzeitbeschäftigte <sup>1)</sup>	
		4. Quartal 2024	Veränderung gegenüber dem 4. Quartal 2023
		2022 = 100	in %
D	Energieversorgung	129,1	2,0
E	Wasserversorgung; Abwasser- und Abfallentsorgung und Beseitigung von Umweltverschmutzungen	126,0	5,8
E36	Wasserversorgung	139,1	7,2
E37	Abwasserentsorgung	132,8	9,8
E38	Sammlung, Behandlung und Beseitigung von Abfällen; Rückgewinnung	123,8	4,6
E39	Beseitigung von Umweltverschmutzungen und sonstige Entsorgung	107,4	9,6
F	Baugewerbe	121,0	6,3
F41	Hochbau	118,4	8,1
F42	Tiefbau	123,2	3,6
F43	Vorbereitende Baustellenarbeiten, Bauinstallation und sonstiges Ausbaugewerbe	121,5	6,2
G-S	Dienstleistungsbereich	121,1	4,4
G-N	Wirtschaftliche Dienstleistungen	119,3	4,3
G	Handel; Instandhaltung und Reparatur von Kraftfahrzeugen	117,5	2,6
G45	Handel mit Kraftfahrzeugen; Instandhaltung und Reparatur von Kraftfahrzeugen	116,9	1,7
G46	Großhandel (ohne Handel mit Kraftfahrzeugen)	117,1	1,9
G47	Einzelhandel (ohne Handel mit Kraftfahrzeugen)	118,9	5,3
H	Verkehr und Lagerei	123,7	3,4
H49	Landverkehr und Transport in Rohrfernleitungen	124,1	2,8
H50	Schifffahrt	124,4	2,6
H51	Luftfahrt	134,5	5,6
H52	Lagerei sowie Erbringung von sonstigen Dienstleistungen für den Verkehr	122,5	4,1
H53	Post-, Kurier- und Expressdienste	123,5	3,6
I	Gastgewerbe	129,0	2,8
I55	Beherbergung	129,6	4,9
I56	Gastronomie	128,7	1,7
J	Information und Kommunikation	117,6	4,2
J58	Verlagswesen	125,9	15,0
J59	Herstellung, Verleih und Vertrieb von Filmen und Fernsehprogrammen; Kinos; Tonstudios und Verlegen von Musik	116,6	1,5
J60	Rundfunkveranstalter	114,0	5,6
J61	Telekommunikation	112,5	6,7
J62	Erbringung von Dienstleistungen der Informationstechnologie	117,2	2,4
J63	Informationsdienstleistungen	118,4	9,2
K	Erbringung von Finanz- und Versicherungsdienstleistungen	116,8	6,9
K64	Erbringung von Finanzdienstleistungen	119,4	5,6
K65	Versicherungen, Rückversicherungen und Pensionskassen (ohne Sozialversicherung)	117,2	4,0
K66	Mit Finanz- und Versicherungsdienstleistungen verbundene Tätigkeiten	111,0	14,4

<sup>1)</sup> Bruttonomatsverdienste einschließlich Sonderzahlungen von Vollzeitbeschäftigten.

#### Noch: 4. Nominallohnindex für Vollzeitbeschäftigte in Bayern im 4. Quartal 2024 nach Wirtschaftszweigen

Schlüssel- nummer WZ 2008	Wirtschaftszweige	Nominallohnindex für Vollzeitbeschäftigte <sup>1)</sup>	
		4. Quartal 2024	Veränderung gegenüber dem 4. Quartal 2023
		2022 = 100	in %
L	Grundstücks- und Wohnungswesen	117,1	-0,8
M	Erbringung von freiberuflichen, wissenschaftlichen und technischen Dienstleistungen	119,7	4,8
M69	Rechts- und Steuerberatung, Wirtschaftsprüfung	138,3	9,1
M70	Verwaltung und Führung von Unternehmen und Betrieben; Unternehmensberatung	114,7	5,3
M71	Architektur- und Ingenieurbüros; technische, physikalische und chemische Untersuchung	120,5	2,9
M72	Forschung und Entwicklung	123,4	8,3
M73	Werbung und Marktforschung	108,9	2,5
M74	Sonstige freiberufliche, wissenschaftliche und technische Tätigkeiten	110,4	1,5
M75	Veterinärwesen	127,1	6,9
N	Erbringung von sonstigen wirtschaftlichen Dienstleistungen	123,4	8,6
N77	Vermietung von beweglichen Sachen	115,2	7,1
N78	Vermittlung und Überlassung von Arbeitskräften	131,3	10,0
N79	Reisebüros, Reiseveranstalter und Erbringung sonstiger Reservierungsdienstleistungen	129,5	10,1
N80	Wach- und Sicherheitsdienste sowie Detekteien	122,1	3,5
N81	Gebäudebetreuung; Garten- und Landschaftsbau	119,1	7,1
N82	Erbringung von wirtschaftlichen Dienstleistungen für Unternehmen und Privatpersonen a. n. g.	125,3	12,2
O-S	Öffentliche und persönliche Dienstleistungen	124,8	4,6
O	Öffentliche Verwaltung, Verteidigung; Sozialversicherung	122,2	2,9
P	Erziehung und Unterricht	123,9	3,6
Q	Gesundheits- und Sozialwesen	127,8	7,1
Q86	Gesundheitswesen	126,0	7,2
Q87	Heime (ohne Erholungs- und Ferienheime)	133,8	7,3
Q88	Sozialwesen (ohne Heime)	130,4	6,4
R	Kunst, Unterhaltung und Erholung	132,9	10,2
R90	Kreative, künstlerische und unterhaltende Tätigkeiten	138,0	14,0
R91	Bibliotheken, Archive, Museen, botanische und zoologische Gärten	128,0	7,7
R92	Spiel-, Wett- und Lotteriewesen	110,3	-7,5
R93	Erbringung von Dienstleistungen des Sports, der Unterhaltung und der Erholung	140,6	16,1
S	Erbringung von sonstigen Dienstleistungen	124,1	3,2
S94	Interessenvertretungen sowie kirchliche und sonstige religiöse Vereinigungen (ohne Sozialwesen und Sport)	127,5	2,7
S95	Reparatur von Datenverarbeitungsgeräten und Gebrauchsgütern	114,1	10,7
S96	Erbringung von sonstigen überwiegend persönlichen Dienstleistungen	122,2	1,9

<sup>1)</sup> Bruttonomatsverdienste einschließlich Sonderzahlungen von Vollzeitbeschäftigten.

**5. Nominallohnindex für Vollzeitbeschäftigte in Bayern im 4. Quartal 2024 nach Geschlecht, beruflichem Ausbildungsabschluss und Quintilen**

<div> <div>Geschlecht</div> <div>Beruflicher Ausbildungsabschluss</div> <div>Quintile</div> </div>	Nominallohnindex für Vollzeitbeschäftigte <sup>1)</sup>	
	4. Quartal 2024	Veränderung gegenüber dem 4. Quartal 2023
	2022 = 100	in %
<b>Geschlecht</b>		
weiblich	124,1	5,5
männlich	119,0	3,8
<b>Beruflicher Ausbildungsabschluss</b>		
Ohne berufliche Ausbildung	126,1	5,7
Anerkannter Berufsabschluss	121,6	4,0
Meister-/Techniker-/Fachschulabschluss/Bachelor	120,0	3,4
Diplom/Magister/Master/Staatsexamen/Promotion/Habilitation	117,5	4,9
<b>Quintile</b>		
1. Quintil	131,4	7,3
2. Quintil	125,6	4,8
3. Quintil	124,4	4,8
4. Quintil	121,2	3,9
5. Quintil	112,8	3,7

<sup>1)</sup> Brutton Monatsverdienste einschließlich Sonderzahlungen von Vollzeitbeschäftigten.



## 6. Index der durchschnittlichen Bruttonomatsverdienste in Bayern im 4. Quartal 2024 nach Wirtschaftszweigen

Schlüsselnummer WZ 2008	Wirtschaftszweige	Index der durchschnittlichen Bruttonomatsverdienste <sup>1)</sup>	
		4. Quartal 2024	Veränderung gegenüber dem 4. Quartal 2023
		2022 = 100	in %
A-S	Land- und Forstwirtschaft, Fischerei, Produzierendes Gewerbe und Dienstleistungsbereich	112,1	3,4
A	Land- und Forstwirtschaft, Fischerei	115,3	3,9
A01	Landwirtschaft, Jagd und damit verbundene Tätigkeiten	114,2	4,0
A02	Forstwirtschaft und Holzeinschlag	117,9	3,2
A03	Fischerei und Aquakultur	109,1	11,7
B-S	Produzierendes Gewerbe und Dienstleistungsbereich	112,1	3,4
B-N	Produzierendes Gewerbe und wirtschaftliche Dienstleistungen	112,3	3,0
B-F	Produzierendes Gewerbe	112,0	2,7
B	Bergbau und Gewinnung von Steinen und Erden	111,1	6,2
B05	Kohlenbergbau	–	–
B06	Gewinnung von Erdöl und Erdgas	103,8	12,1
B07	Erzbergbau	–	–
B08	Gewinnung von Steinen und Erden, sonstiger Bergbau	110,9	6,1
B09	Erbringung von Dienstleistungen für den Bergbau und für die Gewinnung von Steinen und Erden	113,3	8,0
C	Verarbeitendes Gewerbe	111,5	2,2
C10	Herstellung von Nahrungs- und Futtermitteln	115,5	4,2
C11	Getränkeherstellung	114,8	3,3
C12	Tabakverarbeitung	–	–
C13	Herstellung von Textilien	114,5	6,1
C14	Herstellung von Bekleidung	110,4	3,0
C15	Herstellung von Leder, Lederwaren und Schuhen	113,9	3,2
C16	Herstellung von Holz-, Flecht-, Korb- und Korkwaren (ohne Möbel)	113,1	5,1
C17	Herstellung von Papier, Pappe und Waren daraus	110,7	3,0
C18	Herstellung von Druckerzeugnissen; Vervielfältigung von bespielten Ton-, Bild- und Datenträgern	110,6	0,4
C19	Kokerei und Mineralölverarbeitung	108,8	1,9
C20	Herstellung von chemischen Erzeugnissen	111,8	4,6
C21	Herstellung von pharmazeutischen Erzeugnissen	116,3	5,4
C22	Herstellung von Gummi- und Kunststoffwaren	110,4	4,2
C23	Herstellung von Glas und Glaswaren, Keramik, Verarbeitung von Steinen und Erden	112,2	4,5
C24	Metallerzeugung und -bearbeitung	109,3	1,5
C25	Herstellung von Metallerzeugnissen	110,9	3,0
C26	Herstellung von Datenverarbeitungsgeräten, elektronischen und optischen Erzeugnissen	111,5	3,0
C27	Herstellung von elektrischen Ausrüstungen	111,8	0,6
C28	Maschinenbau	109,7	0,9
C29	Herstellung von Kraftwagen und Kraftwagenteilen	111,2	0,1
C30	Sonstiger Fahrzeugbau	113,9	3,4
C31	Herstellung von Möbeln	113,0	4,7
C32	Herstellung von sonstigen Waren	111,7	3,3
C33	Reparatur und Installation von Maschinen und Ausrüstungen	113,6	5,0

<sup>1)</sup> Bruttonomatsverdienste ohne Sonderzahlungen von Vollzeitbeschäftigten.

**Noch: 6. Index der durchschnittlichen Bruttonomatsverdienste in Bayern im 4. Quartal 2024 nach Wirtschaftszweigen**

Schlüsselnummer WZ 2008	Wirtschaftszweige	Index der durchschnittlichen Bruttonomatsverdienste <sup>1)</sup>	
		4. Quartal 2024	Veränderung gegenüber dem 4. Quartal 2023
		2022 = 100	in %
D	Energieversorgung	115,0	6,6
E	Wasserversorgung; Abwasser- und Abfallentsorgung und Beseitigung von Umweltverschmutzungen	113,2	4,5
E36	Wasserversorgung	115,9	5,1
E37	Abwasserentsorgung	114,5	6,2
E38	Sammlung, Behandlung und Beseitigung von Abfällen; Rückgewinnung	113,0	4,2
E39	Beseitigung von Umweltverschmutzungen und sonstige Entsorgung	103,3	0,7
F	Baugewerbe	114,5	5,2
F41	Hochbau	111,3	6,0
F42	Tiefbau	114,3	4,4
F43	Vorbereitende Baustellenarbeiten, Bauinstallation und sonstiges Ausbaugewerbe	115,6	5,0
G-S	Dienstleistungsbereich	112,1	3,8
G-N	Wirtschaftliche Dienstleistungen	112,5	3,3
G	Handel; Instandhaltung und Reparatur von Kraftfahrzeugen	110,3	2,1
G45	Handel mit Kraftfahrzeugen; Instandhaltung und Reparatur von Kraftfahrzeugen	112,8	2,7
G46	Großhandel (ohne Handel mit Kraftfahrzeugen)	109,2	1,5
G47	Einzelhandel (ohne Handel mit Kraftfahrzeugen)	110,7	2,8
H	Verkehr und Lagerei	115,4	2,1
H49	Landverkehr und Transport in Rohrfernleitungen	117,0	1,8
H50	Schifffahrt	119,7	4,2
H51	Luftfahrt	132,5	6,0
H52	Lagerei sowie Erbringung von sonstigen Dienstleistungen für den Verkehr	114,2	2,3
H53	Post-, Kurier- und Expressdienste	109,9	1,9
I	Gastgewerbe	123,2	2,6
I55	Beherbergung	120,5	3,8
I56	Gastronomie	124,9	2,0
J	Information und Kommunikation	111,1	3,5
J58	Verlagswesen	111,2	4,2
J59	Herstellung, Verleih und Vertrieb von Filmen und Fernsehprogrammen; Kinos; Tonstudios und Verlegen von Musik	112,3	5,9
J60	Rundfunkveranstalter	108,8	2,7
J61	Telekommunikation	110,7	4,4
J62	Erbringung von Dienstleistungen der Informationstechnologie	111,1	3,3
J63	Informationsdienstleistungen	112,9	3,9
K	Erbringung von Finanz- und Versicherungsdienstleistungen	111,6	3,0
K64	Erbringung von Finanzdienstleistungen	111,0	3,2
K65	Versicherungen, Rückversicherungen und Pensionskassen (ohne Sozialversicherung)	112,9	2,2
K66	Mit Finanz- und Versicherungsdienstleistungen verbundene Tätigkeiten	111,7	3,9

<sup>1)</sup> Bruttonomatsverdienste ohne Sonderzahlungen von Vollzeitbeschäftigten.

**Noch: 6. Index der durchschnittlichen Bruttonomatsverdienste in Bayern im 4. Quartal 2024 nach Wirtschaftszweigen**

Schlüsselnummer WZ 2008	Wirtschaftszweige	Index der durchschnittlichen Bruttonomatsverdienste <sup>1)</sup>	
		4. Quartal 2024	Veränderung gegenüber dem 4. Quartal 2023
		2022 = 100	in %
L	Grundstücks- und Wohnungswesen	112,5	1,8
M	Erbringung von freiberuflichen, wissenschaftlichen und technischen Dienstleistungen	111,9	4,1
M69	Rechts- und Steuerberatung, Wirtschaftsprüfung	117,4	6,3
M70	Verwaltung und Führung von Unternehmen und Betrieben; Unternehmensberatung	109,5	3,0
M71	Architektur- und Ingenieurbüros; technische, physikalische und chemische Untersuchung	112,8	4,8
M72	Forschung und Entwicklung	112,5	5,2
M73	Werbung und Marktforschung	105,5	0,0
M74	Sonstige freiberufliche, wissenschaftliche und technische Tätigkeiten	114,4	4,1
M75	Veterinärwesen	118,3	4,0
N	Erbringung von sonstigen wirtschaftlichen Dienstleistungen	116,4	5,6
N77	Vermietung von beweglichen Sachen	112,5	4,7
N78	Vermittlung und Überlassung von Arbeitskräften	124,1	8,9
N79	Reisebüros, Reiseveranstalter und Erbringung sonstiger Reservierungsdienstleistungen	116,5	4,1
N80	Wach- und Sicherheitsdienste sowie Detekteien	119,0	2,9
N81	Gebäudebetreuung; Garten- und Landschaftsbau	114,1	6,1
N82	Erbringung von wirtschaftlichen Dienstleistungen für Unternehmen und Privatpersonen a. n. g.	112,7	3,6
O-S	Öffentliche und persönliche Dienstleistungen	111,4	5,1
O	Öffentliche Verwaltung, Verteidigung; Sozialversicherung	108,9	4,4
P	Erziehung und Unterricht	108,2	4,3
Q	Gesundheits- und Sozialwesen	115,1	6,3
Q86	Gesundheitswesen	114,6	5,7
Q87	Heime (ohne Erholungs- und Ferienheime)	117,3	8,2
Q88	Sozialwesen (ohne Heime)	115,3	7,0
R	Kunst, Unterhaltung und Erholung	116,3	3,8
R90	Kreative, künstlerische und unterhaltende Tätigkeiten	113,4	4,2
R91	Bibliotheken, Archive, Museen, botanische und zoologische Gärten	109,0	5,9
R92	Spiel-, Wett- und Lotteriewesen	104,6	-3,8
R93	Erbringung von Dienstleistungen des Sports, der Unterhaltung und der Erholung	124,1	6,7
S	Erbringung von sonstigen Dienstleistungen	113,7	3,3
S94	Interessenvertretungen sowie kirchliche und sonstige religiöse Vereinigungen (ohne Sozialwesen und Sport)	111,6	3,0
S95	Reparatur von Datenverarbeitungsgeräten und Gebrauchsgütern	111,4	4,2
S96	Erbringung von sonstigen überwiegend persönlichen Dienstleistungen	118,3	3,0

<sup>1)</sup> Bruttonomatsverdienste ohne Sonderzahlungen von Vollzeitbeschäftigten.

# **7. Index der durchschnittlichen Bruttostundenverdienste in Bayern im 4. Quartal 2024 nach Wirtschaftszweigen**

Schlüsselnummer WZ 2008	Wirtschaftszweige	Index der durchschnittlichen Bruttostundenverdienste <sup>1)</sup>	
		4. Quartal 2024	Veränderung gegenüber dem 4. Quartal 2023
		2022 = 100	in %
A-S	Land- und Forstwirtschaft, Fischerei, Produzierendes Gewerbe und Dienstleistungsbereich	113,9	4,1
A	Land- und Forstwirtschaft, Fischerei	116,1	5,6
A01	Landwirtschaft, Jagd und damit verbundene Tätigkeiten	118,0	4,9
A02	Forstwirtschaft und Holzeinschlag	113,4	5,6
A03	Fischerei und Aquakultur	111,5	12,3
B-S	Produzierendes Gewerbe und Dienstleistungsbereich	113,8	4,0
B-N	Produzierendes Gewerbe und wirtschaftliche Dienstleistungen	114,3	4,2
B-F	Produzierendes Gewerbe	114,4	4,5
B	Bergbau und Gewinnung von Steinen und Erden	114,6	3,6
B05	Kohlenbergbau	–	–
B06	Gewinnung von Erdöl und Erdgas	107,0	11,5
B07	Erzbergbau	–	–
B08	Gewinnung von Steinen und Erden, sonstiger Bergbau	114,4	1,9
B09	Erbringung von Dienstleistungen für den Bergbau und für die Gewinnung von Steinen und Erden	119,7	9,9
C	Verarbeitendes Gewerbe	114,6	4,4
C10	Herstellung von Nahrungs- und Futtermitteln	114,6	4,8
C11	Getränkeherstellung	120,9	3,2
C12	Tabakverarbeitung	–	–
C13	Herstellung von Textilien	113,2	6,2
C14	Herstellung von Bekleidung	113,1	5,2
C15	Herstellung von Leder, Lederwaren und Schuhen	112,6	2,8
C16	Herstellung von Holz-, Flecht-, Korb- und Korkwaren (ohne Möbel)	110,2	5,1
C17	Herstellung von Papier, Pappe und Waren daraus	109,9	-0,4
C18	Herstellung von Druckerzeugnissen; Vervielfältigung von bespielten Ton-, Bild- und Datenträgern	111,2	-0,1
C19	Kokerei und Mineralölverarbeitung	112,1	2,5
C20	Herstellung von chemischen Erzeugnissen	115,5	5,1
C21	Herstellung von pharmazeutischen Erzeugnissen	117,6	7,7
C22	Herstellung von Gummi- und Kunststoffwaren	111,5	3,9
C23	Herstellung von Glas und Glaswaren, Keramik, Verarbeitung von Steinen und Erden	111,8	2,9
C24	Metallerzeugung und -bearbeitung	116,7	4,7
C25	Herstellung von Metallerzeugnissen	113,1	5,5
C26	Herstellung von Datenverarbeitungsgeräten, elektronischen und optischen Erzeugnissen	116,4	5,7
C27	Herstellung von elektrischen Ausrüstungen	116,9	3,6
C28	Maschinenbau	115,5	3,5
C29	Herstellung von Kraftwagen und Kraftwagenteilen	115,4	4,3
C30	Sonstiger Fahrzeugbau	118,5	4,3
C31	Herstellung von Möbeln	112,8	5,6
C32	Herstellung von sonstigen Waren	112,2	3,9
C33	Reparatur und Installation von Maschinen und Ausrüstungen	114,7	4,7

<sup>1)</sup> Bruttostundenverdienste ohne Sonderzahlungen von Vollzeitbeschäftigten.

**Noch: 7. Index der durchschnittlichen Bruttostundenverdienste in Bayern 4. Quartal 2024 nach Wirtschaftszweigen**

Schlüsselnummer WZ 2008	Wirtschaftszweige	Index der durchschnittlichen Bruttostundenverdienste <sup>1)</sup>	
		4. Quartal 2024	Veränderung gegenüber dem 4. Quartal 2023
		2022 = 100	in %
D	Energieversorgung	116,2	6,2
E	Wasserversorgung; Abwasser- und Abfallentsorgung und Beseitigung von Umweltverschmutzungen	112,2	4,4
E36	Wasserversorgung	117,6	8,6
E37	Abwasserentsorgung	113,4	6,2
E38	Sammlung, Behandlung und Beseitigung von Abfällen; Rückgewinnung	111,5	2,5
E39	Beseitigung von Umweltverschmutzungen und sonstige Entsorgung	106,8	5,0
F	Baugewerbe	113,7	5,4
F41	Hochbau	110,7	7,4
F42	Tiefbau	116,9	6,0
F43	Vorbereitende Baustellenarbeiten, Bauinstallation und sonstiges Ausbaugewerbe	112,4	3,3
G-S	Dienstleistungsbereich	113,4	3,8
G-N	Wirtschaftliche Dienstleistungen	114,1	3,9
G	Handel; Instandhaltung und Reparatur von Kraftfahrzeugen	111,1	2,5
G45	Handel mit Kraftfahrzeugen; Instandhaltung und Reparatur von Kraftfahrzeugen	111,1	3,4
G46	Großhandel (ohne Handel mit Kraftfahrzeugen)	110,0	1,6
G47	Einzelhandel (ohne Handel mit Kraftfahrzeugen)	112,6	3,0
H	Verkehr und Lagerei	115,8	1,8
H49	Landverkehr und Transport in Rohrfernleitungen	116,3	0,0
H50	Schifffahrt	114,0	2,0
H51	Luftfahrt	129,3	8,2
H52	Lagerei sowie Erbringung von sonstigen Dienstleistungen für den Verkehr	112,4	1,8
H53	Post-, Kurier- und Expressdienste	107,2	0,8
I	Gastgewerbe	112,1	3,3
I55	Beherbergung	113,8	7,0
I56	Gastronomie	110,6	0,2
J	Information und Kommunikation	114,7	4,5
J58	Verlagswesen	111,5	6,1
J59	Herstellung, Verleih und Vertrieb von Filmen und Fernsehprogrammen; Kinos; Tonstudios und Verlegen von Musik	115,6	2,4
J60	Rundfunkveranstalter	111,5	2,4
J61	Telekommunikation	117,7	4,9
J62	Erbringung von Dienstleistungen der Informationstechnologie	117,0	6,1
J63	Informationsdienstleistungen	113,9	4,3
K	Erbringung von Finanz- und Versicherungsdienstleistungen	115,6	4,6
K64	Erbringung von Finanzdienstleistungen	103,9	-4,0
K65	Versicherungen, Rückversicherungen und Pensionskassen (ohne Sozialversicherung)	120,2	7,6
K66	Mit Finanz- und Versicherungsdienstleistungen verbundene Tätigkeiten	118,6	7,4

<sup>1)</sup> Bruttostundenverdienste ohne Sonderzahlungen von Vollzeitbeschäftigten.

**Noch: 7. Index der durchschnittlichen Bruttostundenverdienste in Bayern 4. Quartal 2024 nach Wirtschaftszweigen**

Schlüsselnummer WZ 2008	Wirtschaftszweige	Index der durchschnittlichen Bruttostundenverdienste <sup>1)</sup>	
		4. Quartal 2024	Veränderung gegenüber dem 4. Quartal 2023
		2022 = 100	in %
L	Grundstücks- und Wohnungswesen	116,8	6,4
M	Erbringung von freiberuflichen, wissenschaftlichen und technischen Dienstleistungen	114,8	4,6
M69	Rechts- und Steuerberatung, Wirtschaftsprüfung	117,7	6,2
M70	Verwaltung und Führung von Unternehmen und Betrieben; Unternehmensberatung	117,6	7,2
M71	Architektur- und Ingenieurbüros; technische, physikalische und chemische Untersuchung	115,0	5,0
M72	Forschung und Entwicklung	113,2	3,9
M73	Werbung und Marktforschung	107,9	-2,2
M74	Sonstige freiberufliche, wissenschaftliche und technische Tätigkeiten	114,3	6,2
M75	Veterinärwesen	122,2	6,8
N	Erbringung von sonstigen wirtschaftlichen Dienstleistungen	114,4	4,7
N77	Vermietung von beweglichen Sachen	117,0	6,0
N78	Vermittlung und Überlassung von Arbeitskräften	111,9	3,4
N79	Reisebüros, Reiseveranstalter und Erbringung sonstiger Reservierungsdienstleistungen	114,1	4,2
N80	Wach- und Sicherheitsdienste sowie Detekteien	114,3	3,4
N81	Gebäudebetreuung; Garten- und Landschaftsbau	112,3	3,9
N82	Erbringung von wirtschaftlichen Dienstleistungen für Unternehmen und Privatpersonen a. n. g.	114,1	5,1
O-S	Öffentliche und persönliche Dienstleistungen	111,0	3,8
O	Öffentliche Verwaltung, Verteidigung; Sozialversicherung	109,1	4,6
P	Erziehung und Unterricht	108,3	3,4
Q	Gesundheits- und Sozialwesen	113,5	5,6
Q86	Gesundheitswesen	112,0	1,9
Q87	Heime (ohne Erholungs- und Ferienheime)	116,6	9,1
Q88	Sozialwesen (ohne Heime)	111,6	6,4
R	Kunst, Unterhaltung und Erholung	110,0	3,3
R90	Kreative, künstlerische und unterhaltende Tätigkeiten	109,7	2,8
R91	Bibliotheken, Archive, Museen, botanische und zoologische Gärten	109,2	7,4
R92	Spiel-, Wett- und Lotteriewesen	100,9	-4,6
R93	Erbringung von Dienstleistungen des Sports, der Unterhaltung und der Erholung	116,1	5,9
S	Erbringung von sonstigen Dienstleistungen	111,2	2,2
S94	Interessenvertretungen sowie kirchliche und sonstige religiöse Vereinigungen (ohne Sozialwesen und Sport)	112,3	3,0
S95	Reparatur von Datenverarbeitungsgeräten und Gebrauchsgütern	109,1	1,6
S96	Erbringung von sonstigen überwiegend persönlichen Dienstleistungen	113,0	2,0

<sup>1)</sup> Bruttostundenverdienste ohne Sonderzahlungen von Vollzeitbeschäftigten.

Aktuelle  
Veröffentlichungen  
unter  
[q.bayern.de/produkte](http://q.bayern.de/produkte)



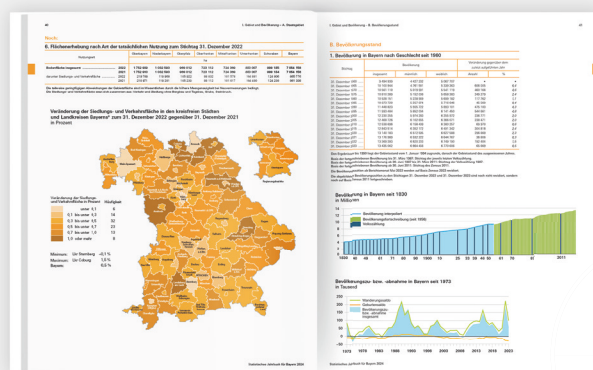
## Statistisches Jahrbuch für Bayern

Das **Statistische Jahrbuch** für Bayern ist das Standardwerk der amtlichen Statistik in Bayern seit 1894. Darin zusammengestellt sind jährlich aktuelle Statistikdaten über Land, Leben, Leute, Politik, Wissenschaft und Wirtschaft in Bayern.

Auf über 700 Seiten enthält es die wichtigsten Ergebnisse aller amtlichen

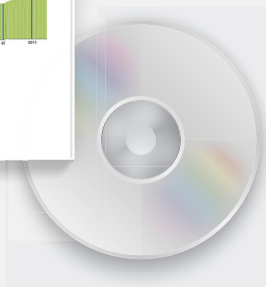
Statistiken – in Form von Tabellen, Graphiken oder Karten – zum Teil mit langjährigen Vergleichsdaten und Zeitreihen.

Ebenso enthalten sind ausgewählte Strukturdaten für Regierungsbezirke, kreisfreie Städte und Landkreise sowie Regionen Bayerns, für Bund und Länder sowie die EU-Mitgliedstaaten.



### Preise

Buch .....	39,00 €
Buch + DVD .....	46,00 €
DVD .....	12,00 €
Datei (PDF) .....	12,00 €



## Bayern kompakt

Das Kompendium **Bayern kompakt** bietet auf knapp 50 Seiten die wichtigsten bayerischen Strukturdaten aus Wirtschaft, Gesellschaft und Politik in Texten, Tabellen und Graphiken.

Es verweist zudem auf weiterführende Informationsmedien des Bayerischen Landesamts für Statistik.

**Heft und Datei kostenlos**

**Bayerisches Landesamt für Statistik – Vertrieb**, Nürnberger Straße 95, 90762 Fürth  
Telefon 0911 98208-6311 | Telefax 0911 98208-96638 | [vertrieb@statistik.bayern.de](mailto:vertrieb@statistik.bayern.de)